

HÆGER



Vacuum Cleaner - Bagless

Aspirador - sem saco

Aspiradora - sin bolsa

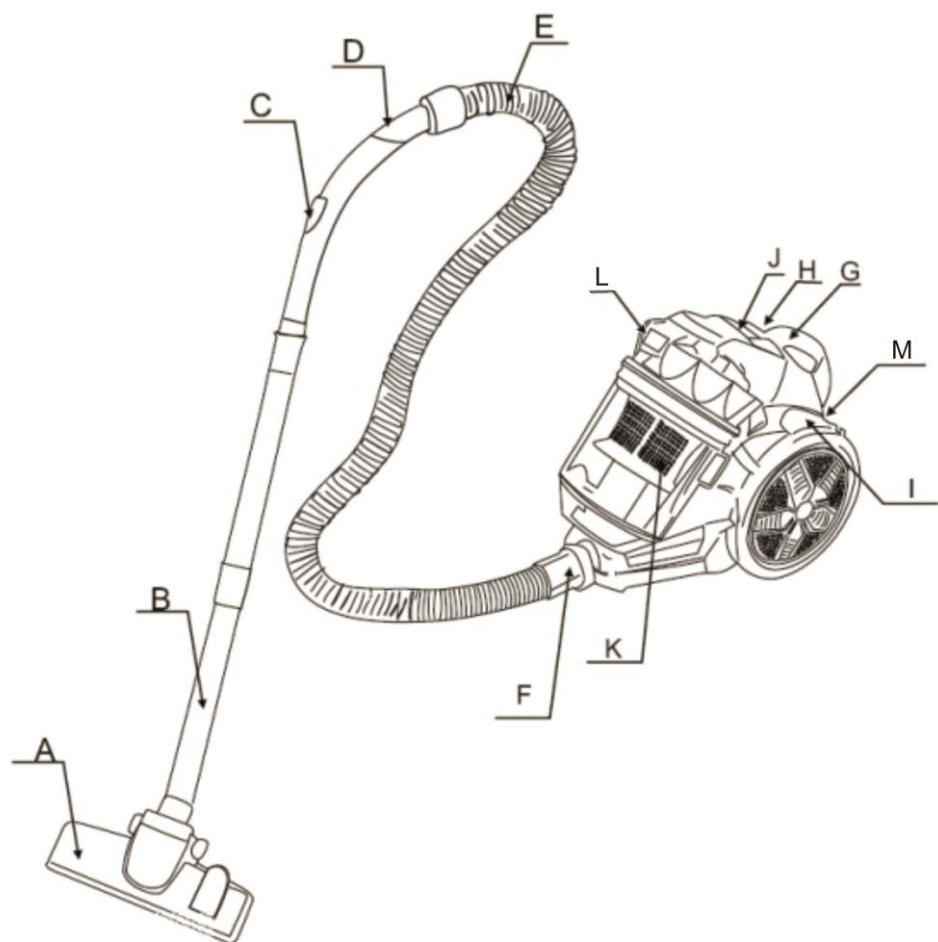
Aspirateur - sans bac



VC-70C.042A

User instructions
Instruções de uso
Instrucciones de uso
Mode d'emploi

CE RoHS



Dear customer

Thank you for having chosen a HÆGER product.

The HÆGER products have been produced to think about the welfare of the consumer privileging the most raised standards of quality, functionality and assign. We are sure you will be happy with this appliance.

We assume that the user is familiar with the common procedures of handling household appliances.

Before using the appliance for the first time please read carefully and thoroughly through these operating instructions and the safety advice, completely familiarising yourself with the appliance. Retain these instructions for future reference and pass them on to whoever might acquire the appliance at a future date.

Intended use

This appliance has been designed exclusively for domestic use. It must only be used in accordance with these instructions. The manufacturer will not be held any responsibility for any damage caused by improper use or incorrect operation.

This vacuum cleaner is intended only for use on dry surfaces. The vacuum cleaner is not intended for use on foam, water, inflammable or explosive materials or other liquids.

ATTENTION: *Do not use the vacuum cleaner to suck up building waste (cement, brick dust, rubble, etc.). These types of particles quickly clog up the pores in the dust bag causing the appliance to overheat.*

Important advices

- Never pull the plug out of the socket to switch off the vacuum cleaner. Always use the on/off switch.
- Never use the vacuum cleaner if the cable, plug or housing is damaged.
- If the vacuum stops working properly, pull the plug out of the socket immediately. In addition, make sure that the plug is pulled out of the socket before changing the dust cup or filter, or before cleaning the vacuum cleaner.
- Do not use the vacuum cleaner for sucking up sharp objects or pieces of glass. Never suck up burning matches, glowing ashes or cigarette ends.

- Do not use the vacuum cleaner for sucking up products containing chemicals, dust, plaster, cement, or similar particles.
- Always make sure that the vacuum cleaner is not placed near radiators, ovens or other heating equipment or heated surfaces.
- Always make sure that the ventilation slots are kept free from obstruction. Obstructed air circulation can lead to overheating and damage to the vacuum cleaner.
- Always make sure that the vacuum cleaner is only operated with the dust cup and the filter installed.
- If your vacuum cleaner is defective, please send it to the appropriate service centre or have it repaired at an electrical equipment repair workshop. Under no circumstances open the vacuum cleaner yourself. Work on your vacuum cleaner carried out by non-authorized service centers could endanger your health.
- Any rights under the guarantee are lost if these operating instructions are not followed. The guarantee does not cover wear parts or damage resulting from improper use (incorrect operation, water, dropping etc.), work on the vacuum cleaner carried out by third parties, or technical modifications to the vacuum cleaner.

Danger for children

- Packing materials are not children's toys. Do not allow children to play with plastic bags: There is a risk of suffocation.
- **This appliance can be used by children aged from 8 years and above and persons with reduced physical, sensory or mental capabilities or lack of experience and knowledge if they have been given supervision or instruction concerning use of the appliance in a safe way and understand the hazards involved. Children shall not play with the appliance. Cleaning and user maintenance shall not be made by children unless they are older 8 years and supervised.**
- Children should be supervised to ensure that they do not play with the appliance.

Connecting to the mains

Before you switch on the vacuum cleaner make sure that the mains voltage is the same as that shown in the technical details.

Description of the appliance

- A - Universal floor and carpet brush
- B - Telescopic metal tube
- C - Airflow control
- D - Bend tube
- E - Flexible suction hose
- F - Suction hose connection
- G - Handle
- H - Automatic cable rewind pedal
- I - On/Off pedal Power button
- J - Dust cup clip
- K - Multi cyclonic plastic filter
- L - Filter clip (not shown)
- M - HEPA FILTER access panel

Switching on and operation

1. Insert the flexible suction hose (E) into the suction hose connection (F) so that it clicks into position. Pressing the release button will help you remove the hose.
2. Attach the telescopic metal tube (B) to the handgrip of the flexible suction hose.
3. Fit the universal floor and carpet brush (A) to the vacuum tube. The crevice adaptor can also be affixed to the handgrip of flexible hose.
4. Holding the power cord by the plug, pull out the required length and plug it into the mains socket.

***Attention: Don't extend the cable beyond the RED mark.**

5. Press the On/Off pedal power button (I). Regulate the power using the power regulator. The intensity can be regulated from the handgrip. Opening the flap reduces suction, whereas closing it increases suction.
6. You can use the parking aid on the back of the vacuum cleaner if you wish to stop vacuuming for a short while. Slide the catch on the brush into the groove at the rear of the appliance.
7. The wheels and 360° swivel joint and the carrying handle makes this vacuum cleaner extremely mobile.

Advice on use

1. Floor brush

Press the button to set the floor brush for use on floors and smooth or flat surfaces. This is for cleaning PVC, floor-boards, marble, sandstone, parquet etc. Place the button to its original position again when you wish to use the brush for carpets or soft surfaces.

2. Nozzle on hose handgrip

Remove the telescopic metal tube and work just using the nozzle on the hose handgrip to vacuum curtains, lampshades, shelves or car seats etc. It is particularly useful for cleaning soft materials.

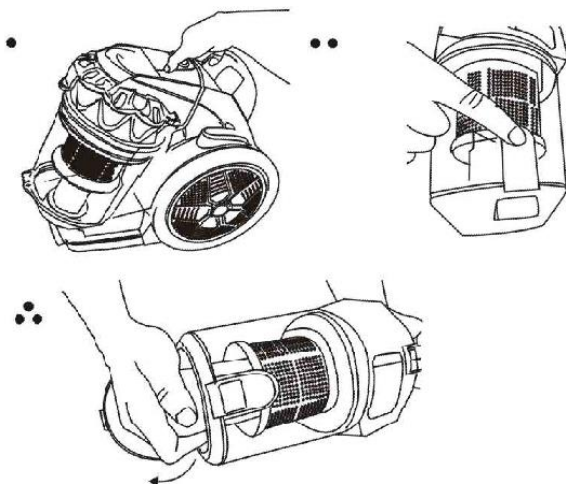
3. Crevice adapter (multi-purpose crevice nozzle)

Use this nozzle to reach places that are difficult to get into, such as curtain rails, recesses, corners and narrow openings. When using this tool you can simply swivel the front brushes in or out to adjust the way the crevice nozzle works to suit your cleaning task.

How to empty the dust container

Once the dust reaches $\frac{1}{4}$ levels in the dust container, or the suction power of the vacuum cleaner is reduced, please proceed as follows:

1. Press the unlock button to release the dust container and remove it from the vacuum cleaner.
2. Empty the contents of the dust container.
3. Attach the dust container again by locking it in position.



Filters & Cyclone filter

Before you install a new filter or clean the cyclone filter, always switch off the vacuum cleaner and pull the plug out of the socket. Your filter should be cleaned at least twice a year or when it becomes visibly solid.

How to clean the motor protection filter

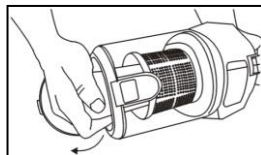
1. Press the unlock button to release the dust container and then pull it out.
2. Twist dust container lid counter clockwise and remove the motor protection filter.
3. Grasp tab on filter and remove from filter cartridge.
4. Gently tap the filter and filter cartridge inside a trash receptacle to remove dust and dirt.
5. Hold the motor protection filter under running water to clean.
6. Allow to air dry for 24 hours before replacing.
7. Replace the filter in dust container and twist lid clockwise until secure.
8. Replace the dust container again by locking it in position.

Note 1: Clean the filter approximately every tenth time the dust container is emptied, or more frequently if necessary. Please ensure that the filter is always clean, as otherwise air circulation cannot be guaranteed. If necessary, the filter can also be washed in warm water without any additives.

Note 2: Always operate the cleaner with a filter installed. Reduced suction or motor damage may be result of incorrect procedures.

How to clean Cyclone filter

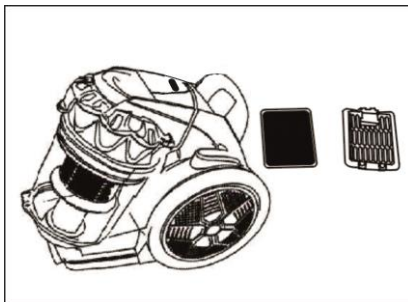
1. Press the unlock button to release the dust container and then pull it out.
2. Twist dust container lid counter clockwise and then remove the motor protection filter.
3. Remove the cyclone filter from the dust container.
4. Gently tap on the inside of a trash receptacle to remove dust and dirt.
5. Dirt and debris can be cleaned from the filter assembly with dusting brush or a towel or rag.
6. Replace the cyclone filter and motor protection filter on dust container and twist lid clockwise until secure.
7. Replace the dust container again by locking it in position



Caution: *Never wash the filter in the washing machine, and please do not use a hairdryer to dry it.*

Cleaning air outlet filter

1. Remove the grille by pressing down on the tabs until the grille is detached.
2. Remove the outlet filter from its housing to clean it.
3. Put the filter back in after it is clean.
4. Put the grille back on, and seat it correctly by pressing on the tabs until you hear a click.



Note: *Never use the vacuum cleaner without the air outlet filter.*

Care and cleaning

1. Before you cleaning the vacuum cleaner always switch it off and pull the plug out of the socket.
2. To prevent electric shock do not clean the vacuum cleaner with water and never allow the vacuum cleaner to be in contact with water.
3. Use a damp or dry cloth to clean the vacuum cleaner. Only clean the housing and the accessories.
4. The filter for the ventilation air and the internal air filter should be cleaned regularly.
5. Do not use any aggressive cleaning agents or solvents as these may attack the plastic.

Trouble Shooting

1. Motor does not start

Cause: No power supply

Remedy: Check cable, plug and socket

2. Insufficient suction power

Cause: Filter, nozzle, suction hose or tube is blocked.

Remedy: Check if the filters need to be replaced.

Check if the slide on the handgrip is closed.

Check if the electronic suction power control is in maximum position.

Check if the nozzle, tube or hose is blocked up.

Technical Specifications

Features	Model VC-70C.042A
Voltage(V)/Frequency	220-240V~/ 50Hz
Power (W)	700W
Average annual energy consumption	27.2 kWh/annum
Sound power level (dB)	78.5 dB(A)
Filtering levels	5
Cable length (m)	5 m
Dust bag capacity (L)	3 L

Conformity CE

This product has been tested and produced according to all relevant current CE guidelines, such as:



- electromagnetic compatibility Directive 2014/30/EU,
- Low voltage Directive (LVD) Directive 2014/35/EU,
- RoHS with its amendments Directive 2011/65/EU,

and has been constructed in accordance with the latest safety regulations.

The CE mark attests this product with all relevant directives.

Environment



Please consider our environment

Do not dispose of the appliance in your normal domestic waste. **This product is subject to the European guideline 2012/19/EU.**

Dispose of the appliance through an approved disposal centre or at your community waste facility. Observe the currently applicable regulations. In case of doubt, please contact your waste disposal centre.

Dispose of all packaging materials in an environmentally responsible manner.

When you wish to dispose of the appliance, remove the cable and dispose it in an environmentally friendly way (e.g. recycling plant).

Guarantee

This unit is covered by a 24 months (*) warranty, from the purchase date, and covers the repair free of charges of the damaged due to the manufacturer fault or defected components. The distributor reserves the right to change the unit for an equivalent model.

The warranty does not cover any damaged caused by incorrect use, lightning, incorrect installation, external factors or any intentional damaged. The warranty does not cover damage thus attributable to falls, blows, spill, exposure to extreme environmental conditions or deterioration caused by normal use of plastic parts or keyboards, as well as using batteries other than those specified in this manual.

For the repairing, during the warranty period, the unit shall be sent to the distributor or reseller, or to the address indicated by them, and must be jointed the warranty certificated and the respective original invoice or selling ticket, where the buying date is expressed indicated.

The consumer is protected by the guarantee provided by Directive 1999/44/CE of European Parliament and Council of 25 May.

(*) Only for European Union countries

Estimado Cliente

Obrigado por ter escolhido um produto HÆGER.

Os produtos HÆGER foram concebidos a pensar no bem-estar do consumidor, privilegiando os mais elevados padrões de qualidade, funcionalidade e design. Estamos certos da sua satisfação pela aquisição deste produto.

Partimos do princípio que o utilizador possui conhecimentos gerais sobre o manuseamento com eletrodomésticos.

Antes da primeira utilização, leia cuidadosa e totalmente estas instruções de utilização e de segurança e familiarize-se com as funções do aparelho. Guarde estas instruções e, se necessário, entregue-as a terceiros.

Utilização pretendida

Este aparelho foi concebido exclusivamente para uso doméstico. Apenas deve ser utilizado de acordo com estas instruções. O fabricante não se responsabiliza por danos causados por utilização inadequada ou funcionamento incorreto.

Este aspirador foi concebido apenas para superfícies secas. O aparelho não é indicado para espuma, água, materiais inflamáveis ou explosivos ou outros líquidos.

ATENÇÃO: Não utilize o aspirador para limpar entulhos de obra (cimento, pó de tijolos, escombros, etc.). Este tipo de partículas entope o filtro do motor e faz com que o aparelho aqueça excessivamente.

Avisos Importantes

- Para desligar o aspirador, não puxe, por favor, a ficha para fora da tomada; prima, antes, o interruptor Ligado/Desligado.
- Nunca utilize o aspirador se o cabo, a ficha ou o corpo do aparelho estiverem danificados.
- Em caso de distúrbios de funcionamento, desligue, sempre, de imediato, a ficha da corrente elétrica. Desligue também a ficha da tomada, se pretender substituir o saco para poeiras ou o filtro ou proceder à limpeza do aparelho.
- Não utilize o aparelho para a aspiração de objetos pontiagudos ou estilhaços de vidro. Nunca aspire fósforos a arder, cinza incandescente ou pontas de cigarro acesas.

- Não utilize o aspirador para a aspiração de produtos químicos, poeira de pedra, gesso, cimento ou outras partículas semelhantes.
- Dê extrema atenção a que não pouse o aspirador nas imediações de radiadores, fornos ou outros aparelhos ou superfícies aquecidas.
- Dê atenção a que os orifícios de ventilação estejam sempre desobstruídos. Um bloqueio na circulação do ar pode levar a um sobreaquecimento e à danificação do aparelho.
- Envie os aparelhos danificados ao respetivo serviço de assistência técnica ou, então, mande-os reparar apenas numa oficina devidamente qualificada. Em circunstâncias nenhuma, deverá abrir, por si mesmo, o aparelho. As manipulações, que não tenham sido levadas a cabo por serviços de assistência técnica autorizados, podem constituir um risco para a sua saúde.
- O direito à garantia cessa em caso da não observância destas instruções de utilização bem como em caso de danos que resultem dum manejo inadequado (operação incorreta, danos provocados por penetração de água ou por quedas, etc.), manipulações efetuadas por terceiros, modificações técnicas no aparelho ou peças de desgaste.

Perigo para as crianças

- O material de embalagem não é um brinquedo. As crianças não podem brincar com os sacos de plástico, pois existe o perigo de sufocar.
- **Este aparelho pode ser utilizado por crianças com idade a partir de 8 anos e por pessoas com capacidades físicas, sensoriais ou mentais ou falta de experiência e conhecimento, se tiverem recebido supervisão ou instruções relativas à utilização do aparelho de forma segura e entender os riscos envolvidos. As crianças não devem brincar com o aparelho. Qualquer limpeza e ou manutenção não deve ser feita por crianças a não ser que tenham idade superior a 8 anos e sejam supervisionados.**
- As crianças devem ser supervisionadas de modo a garantir que não brincam com o aparelho.

Ligação do aparelho

Antes de ligar o aspirador, certifique-se de que a tensão da rede corresponde à tensão indicada na placa de características técnicas do aparelho.

Descrição do aparelho

- A - Escova universal para solos e tapetes
- B - Tubo telescópico metálico
- C - Controlo do fluxo de ar
- D - Tubo de curvatura
- E - Tubo de sucção flexível
- F - Ligação de tubo flexível (bocal de aspiração)
- G - Pega de transporte
- H - Botão de pedal para recolha automática do cabo
- I - Interruptor de pedal Ligar/Desligar
- J - Clipe do recipiente de pó
- K - Filtro de plástico multi-ciclónico
- L - Clipe para aceder ao filtro (não visível)
- M - Grelha de acesso ao filtro HEPA

Ligação e Funcionamento

1. Insira o tubo de sucção flexível (E) no bocal de aspiração (F) até esta ficar na posição correta. Pressionando os botões de libertação ajuda a remover o tubo.
2. Insira o tubo telescópico de metal (B) na pega do tubo flexível.
3. Encaixe a escova de chão (A) ao tubo do aspirador. O bocal adaptador pode ser fixado à pega do tubo flexível.
4. Segurando a ponta da ficha, puxe o cabo a medida necessária e ligue-a à tomada.
*** Atenção: Não estenda o cabo para além da marca vermelha.**
5. Prima o interruptor de pedal Ligar/Desligar (I). Regule a potência utilizando o botão de regulação. A intensidade pode ser regulada pelo punho. Quando abre o manípulo a aspiração diminui, quando fecha a aspiração aumenta.
6. Pode-se utilizar a posição de parque localizada na parte traseira do aspirador de pó, se desejar parar a aspiração por um curto período. Insira o gancho da escova na ranhura na parte de trás do aparelho.
7. As rodas, o cotovelo giratório de 360° e a pega de transporte conferem a este aspirador uma excelente mobilidade.

Conselhos sobre o uso

1. Escova para pavimento

Ao premir o interruptor pode ativar a escova para pavimento, bem como para superfícies enceradas e planas. Agora pode limpar, por exemplo pavimentos em PVC, em mármore, em grês, em parquet, soalhos. Quando quiser reutilizar a escova para alcatifas e superfícies suaves, coloque o interruptor novamente na posição original.

2. Bocal na pega do tubo flexível

Retire o tubo e trabalhe apenas com o bocal na pega do tubo flexível para aspirar, por exemplo, cortinas, candeeiros, estantes ou estofos de automóveis. É especialmente indicado para a limpeza de tecidos delicados.

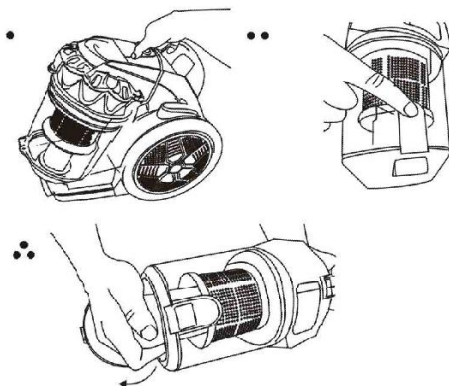
3. Bocal adaptador (bocal para fendas multiusos)

Este bocal permite-lhe chegar a locais de difícil acesso, como por exemplo, calhas de cortinas, nichos, cantos e ranhuras. Além disso, a escova da frente pode ser facilmente dobrada, e o bocal de aplicação pode ser, do mesmo modo, ajustado, em cada caso individual, à área em que vai ser aplicado.

Como esvaziar o recipiente de pó

Logo que o recipiente alcance $\frac{1}{4}$ do seu nível, ou se a potência de aspiração diminuir, proceda da forma seguinte:

1. Pressione o botão de desbloqueio para soltar o recipiente do pó e retire-o do aspirador.
2. Esvazie o conteúdo do recipiente.
3. Fixe novamente o recipiente, trancando-o na sua posição.



Filtros e Filtro ciclónico

Antes de introduzir um novo filtro ou limpar o filtro ciclónico, desligue o aparelho e retire a ficha da corrente elétrica. O filtro deve ser limpo pelo menos duas vezes por ano ou quando se tornar visivelmente sólido.

Como limpar o filtro de proteção do motor

1. Pressione o botão de desbloqueio para libertar o recipiente de pó e, em seguida, retire-o.
2. Rode no sentido anti-horário a tampa do recipiente de poeira e retire o filtro de proteção do motor.
3. Segure no filtro e retire-o do cartucho do filtro.
4. Bata suavemente o cartucho de filtro e filtro dentro de um recipiente de lixo para remover o pó e a sujidade.
5. Segure o filtro de proteção do motor sob a água para limpá-lo.
6. Deixe-o secar ao ar durante 24 horas antes de voltar a colocá-lo.
7. Volte a colocar o filtro no recipiente de pó e rode no sentido horário até ficar seguro.
8. Substitua o recipiente de pó de novo, trancando-os na posição.

Nota 1: *Limpe o filtro após cada 10.º despejo do recipiente do pó, ou mais vezes, se for necessário. Certifique-se de que o filtro está sempre limpo, pois de contrário não haverá garantia de o ar circular livremente. Poderá lavá-lo em água quente, sem usar detergentes.*

Nota 2: *Utilize sempre o aspirador com o filtro instalado. Sucção reduzida ou danos no motor pode ser resultado de procedimentos incorretos.*

Como limpar o filtro ciclónico

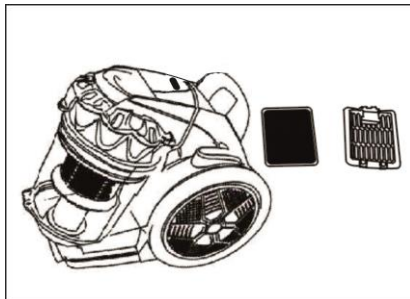
1. Pressione o botão de desbloqueio para libertar o recipiente de pó e, em seguida, retire-o.
2. Rode no sentido anti-horário a tampa do recipiente de poeira e retire o filtro de proteção do motor.
3. Retire o filtro ciclónico.
4. Bata suavemente o filtro ciclónico dentro de um recipiente de lixo para remover o pó e a sujidade.
5. A sujidade e os resíduos podem ser limpos com uma escova para pó, toalha ou pano.
6. Volte a colocar o filtro ciclónico e o filtro do motor no recipiente e rode no sentido horário até estar seguro.

7. Volte a colocar o recipiente no seu lugar.

Atenção: Nunca lave os filtros na máquina de lavar roupa e não use nunca um secador para os enxugar.

Substituição do filtro de saída do ar

1. Retire a grelha, pressionando para baixo as guias até que a grelha fique solta.
2. Retire o filtro de saída do ar do seu compartimento para limpá-lo.
3. Volte a colocar o filtro depois de estar limpo.
4. Volte a colocar a grelha, e encaixá-la corretamente, pressionando as guias até ouvir um clique.



Nota: Nunca utilize o aspirador sem o filtro de saída de ar.

Cuidados e manutenção

1. Antes de cada limpeza do aspirador, desligue sempre o aparelho e desligue a ficha da corrente elétrica.
2. No sentido de evitar choques elétricos, não limpe o aparelho com água e evite qualquer contacto do aparelho com água.
3. Para a limpeza, use um pano húmido ou seco. Limpe apenas o corpo do aparelho e os acessórios.
4. O filtro para a circulação traseira do ar e o filtro situado no interior devem ser limpos regularmente.
5. Não use detergentes ou solventes corrosivos nem produtos que danifiquem o material plástico.

Resolução de problemas

1. O aspirador não arranca

Causa: Não tem corrente

Solução: Verifique o cabo, a ficha e a tomada.

2. Insuficiente poder de sucção

Causa: O filtro, a escova ou o tubo de sucção estão bloqueados.

Solução: Verifique se os filtros precisam de ser substituídos.

Verifique se o controlo eletrónico de sucção está no máximo ou se o comutador da pega está fechado.

Verifique se o bocal, o tubo ou a mangueira estão bloqueados.

Características técnicas

Características	Modelo VC-70C.042A
Tensão (V)/Frequência:	220-240V~/ 50Hz
Potência (W):	700W
Consumo médio anual	27.2 kWh/ano
Nível de ruído (dB):	78.5 dB(A)
Níveis de filtragem:	5
Comprimento do cabo (m):	5 m
Capacidade do saco para pó (L):	3 L

Conformidade CE

Este aparelho foi testado e produzido de acordo com todas as atuais diretivas relevantes da UE, tais como:



- Diretiva de Compatibilidade eletromagnética 2014/30/EU,
- Diretiva de Baixa tensão LVD 2014/35/EU,
- Diretiva RoHS e respetivas emendas 2011/65/CE

e foi fabricado de acordo com as mais recentes normas de segurança.

A marcação CE atesta este produto com todas as diretivas relevantes.

Meio Ambiente



Tenha sempre presente o nosso meio ambiente

Nunca deite o aparelho no lixo doméstico normal.

Este produto está em conformidade com a diretiva europeia 2012/19/EU.

Elimine o aparelho através de um serviço de eliminação autorizado ou das entidades de eliminação locais.

Preste atenção às prescrições atuais válidas. Em caso de dúvida entre em contacto com a entidade de eliminação de resíduos.

Elimine todos os materiais de embalagem de forma ecológica.

Quando for se desfazer do aparelho, remova o cabo e elimina-lo de uma forma ambientalmente amigável (por exemplo, centro de reciclagem).

Garantia

O importador garante este produto por um período de 24 meses (*) a partir da data de compra, e cobre a reparação sem encargos com mão-de-obra e materiais, avarias devidas a defeitos de fabricação ou componentes defeituosos, reservando-se o responsável pela garantia, segundo o seu próprio critério, o direito de substituição por aparelho igual ou equivalente.

A garantia não cobre as avarias provocadas por uso indevido, instalação incorreta, descargas elétricas, dano intencional do aparelho ou por causas estranhas ao mesmo. A garantia não cobre assim danos atribuíveis a quedas, pancadas, derrame de líquidos, exposição a condições extremas do meio ambiente ou deterioração provocada pelo uso normal das partes plásticas ou teclados, bem como pelo uso de baterias diferentes das especificadas neste manual.

Se o aparelho avariar durante o período da garantia, deverá entrar em contacto com o estabelecimento vendedor e remeter o aparelho para o local por este indicado, fazendo-o acompanhar do certificado de garantia e respetiva prova de compra.

O consumidor goza de todas as garantias previstas na Diretiva 1999/44/CE do Parlamento Europeu e do Conselho, de 25 de maio.

(*) Apenas para países da União Europeia

Estimado cliente

Gracias por elegir un producto HÆGER.

Los productos HÆGER están diseñados para el bienestar de los consumidores, haciendo hincapié en los más altos estándares de calidad, funcionalidad y diseño. Estamos seguros de su satisfacción con la compra de este producto.

Suponemos que el usuario tiene conocimientos generales sobre el manejo de los aparatos eléctricos.

Lea con atención y, en su totalidad, las instrucciones de uso y seguridad y familiarícese con las funciones del aparato antes de la primera puesta en marcha. Conserve las instrucciones y entréguelas con el aparato si lo transfiriera a terceros.

Uso adecuado

Este aparato ha sido diseñado exclusivamente para uso doméstico. Solamente debe emplearse de acuerdo con estas indicaciones. El fabricante no se responsabiliza de los daños ocasionados por emplear el aparato de modo incorrecto o contrario a estas normas de uso.

Esta aspiradora es adecuada solamente para superficies secas. El aparato no es adecuado para espuma, agua, materiales inflamables y explosivos u otros líquidos.

ATENCIÓN: No utilice el aspirador para limpiar cascotes de obra (cemento, polvo de ladrillos, escombros, etc.). Este tipo de partículas tapa los poros de la bolsa de polvo y hacen que el aparato se caliente en exceso.

Indicaciones generales de seguridad

- Para desconectar la aspiradora, por favor, no sacar el conector de la caja de enchufe, sino activar el interruptor encendido/apagado.
- No utilizar nunca la aspiradora cuando estén deteriorados el cable, conector o carcasa.
- En casos de fallos de funcionamiento sacar el conector inmediatamente de la caja de enchufe. Además, saque también seguidamente el conector de la red cuando cambie la bolsa para polvo o filtro, si bien, antes de la limpieza del aparato.
- No utilice la aspiradora para aspirar objetos puntiagudos o pedazos de cristal. No aspirar nunca cerillas ardiendo, ceniza o colillas de cigarrillos ardiendo sin llama.

- No utilice la aspiradora para aspirar productos químicos, polvo de piedras, yeso, cemento u otras partículas similares.
- Ponga atención imprescindiblemente en no colocar el aparato junto a cuerpos de calefacción, hornos u otros aparatos o superficies sobrecalentados.
- Ponga siempre atención en que las hendiduras de ventilación estén libres. Un circuito de aire bloqueado puede inducir a sobrecalentamiento y deterioro del aparato.
- Envíe aparatos defectuosos a la oficina de servicio correspondiente, si bien, encargue efectuar las reparaciones solamente por un taller especializado. No abra nunca en ninguna circunstancia el aparato por sí mismo. Las intervenciones que no se hayan efectuado por un puesto de servicio especializado y autorizado podrán peligrar su salud.
- El derecho de garantía caducará en el caso de la no observación de estas instrucciones para el manejo, así como para el caso de daños que sean a deducir por un manejo no adecuado (manejo erróneo, daños por agua y caída etc.), intervenciones ajenas, modificaciones técnicas en el aparato o elementos de desgaste.

Peligro para los niños

- Los materiales de embalaje no son juguetes de los niños. No permita que los niños jueguen con bolsas de plástico: Hay un riesgo de asfixia
- **Este aparato puede ser usado por niños de 8 o más años y personas con capacidades físicas, sensoriales o mentales reducidas, o falta de experiencia y conocimientos, si reciben supervisión o instrucciones sobre el uso del aparato de forma segura y comprenden los riesgos implicados. Los niños no deben jugar con el aparato. La limpieza y el mantenimiento del usuario no deben ser realizados por niños menores de 8 años, y en este caso con supervisión.**
- Mantenga vigilados a los niños, a fin de asegurar de que no jueguen con el aparato.

Conexión del aparato

Convénzase antes de conectar la aspiradora, de que la tensión indicada en los datos técnicos del aparato corresponda a la tensión de la red.

Indicación de los componentes

- A - Cepillo universal para suelos y moquetas
- B - Tubo telescópico metálico
- C - Control del flujo de aire en el mango
- D - Tubo de curvatura
- E - Tubo flexible (manguera)
- F - Conexión de tubo flexible (boca de aspiración)
- G - Asa de transporte
- H - Pulsador de pedal recoge-cables automático
- I - Interruptor de pedal encendido/apagado
- J - Clip del contenedor de polvo
- K - Filtro de plástico múltiple-ciclónica
- L - Clip para acceder al filtro (no visible)
- M - Rejilla de acceso al filtro HEPA

Encendido y Funcionamiento

1. Introduzca la manguera (E) dentro de la boca de aspiración (F) de modo que encaje en su lugar. Presionar el pulsador de extracción lo ayudará a sacar la manguera.
2. Adhiera el tubo telescópico metálico (B) al mango.
3. Ajuste el cepillo universal para suelos y moquetas (A) al tubo de vacío. El adaptador boquilla para ranuras puede fijarse al mango.
4. Sujetando el cable de alimentación por la clavija, saque la longitud necesaria y conéctelo a la red eléctrica.

*** Atención: No extienda el cable más allá de la marca roja.**

5. Presione el pedal de encendido/apagado (I). Regule la potencia usando el regulador de potencia (L). Puede regular la intensidad de aspiración desde la empuñadura. Abra la pestaña para reducir la aspiración, y ciérrela para aumentarla.
6. Puede usar soporte para el tubo (M) en la parte posterior del aspirador, si desea aspirar por poco tiempo. Deslice el enganche del cepillo hacia dentro de la ranura de la parte posterior del aparato.
7. El conjunto de ruedas, el anclaje giratorio de 360° y el asa de transporte dotan a este aspirador de una excelente movilidad.

Consejos sobre el uso

1. Cepillo para suelos

Podrá activar el cepillo para suelos, así como para superficies lisas y llanas pulsando el interruptor. De este modo podrá limpiar suelos por ejemplo de PVC, entablado, de mármol, de losa en arenisca o de parquet. Si desea volver a utilizar el cepillo para suelos enmoquetados y superficies blandas, sitúe el interruptor en la posición inicial.

2. Boquilla de la empuñadura del tubo flexible

Retire el tubo y utilice sólo la boquilla de la empuñadura del tubo flexible para aspirar por ejemplo el polvo de las cortinas, lámparas, estanterías o de los asientos del coche. Es ideal para limpiar tejidos suaves.

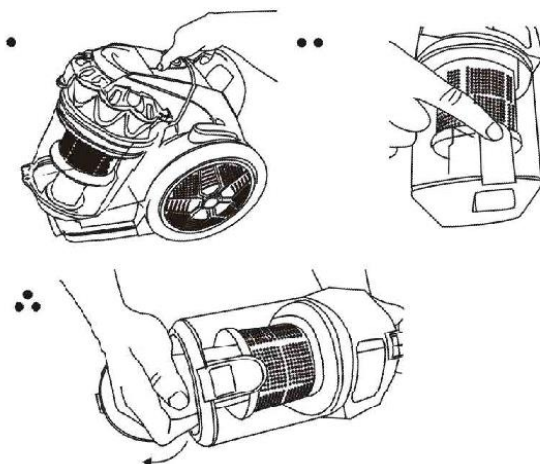
3. Boquilla rinconera (boquilla plana combinada)

Con esta boquilla podrá llegar incluso a lugares de difícil acceso, como por ejemplo los rieles de las cortinas, hornacinas, rincones y hendiduras. Además, podrá retirar el cepillo delantero para adaptar la boquilla al área en la que desee utilizarla.

Como vaciar el contenedor de polvo

Si los residuos de polvo han alcanzado $\frac{1}{4}$ del nivele en el contenedor de polvo o si la fuerza de aspiración disminuye, proceda de siguiente manera:

1. Pulse el botón de desbloqueo para liberar el depósito de polvo y sacarlo de la aspiradora.
2. Vacíe el contenido del contenedor de polvo.
3. Coloque el contenedor de polvo de nuevo por el bloqueo en posición



Filtros y Filtro de ciclón

Antes de colocar un nuevo filtro o limpiar el filtro de ciclón desconectar siempre el aparato y sacar el conector de la caja de enchufe. El filtro se debe limpiar por lo menos dos veces al año o cuando se vuelve visiblemente más sólida.

Como Limpiar el filtro de protección del motor

1. Pulse el botón de desbloqueo para liberar el contenedor de polvo y luego tire hacia afuera.
2. Haga girar la tapa del contenedor para polvo en sentido antihorario y quite el filtro de motor.
3. Tome el filtro por la lengüeta y retírelo del cartucho del filtro.
4. Golpee suavemente el filtro y el cartucho del filtro en la parte interior de un recipiente para basura para quitar el polvo y la suciedad.
5. Sostenga el filtro de motor bajo agua corriente para limpiarlo. Déjelo secar al aire durante 24 horas antes de volver a colocarlo. Vuelva a colocar el filtro en el contenedor para polvo y haga girar la tapa en sentido horario hasta que esté asegurada.
6. Vuelva a colocar el contenedor para polvo.

Nota 1: Limpie el filtro del motor después de aprox. cada décimo vaciado del contenedor de llenado de polvo o más veces, en caso de que fuera necesario. Preste atención de que el filtro esté siempre limpio, ya que, si no, no se podría garantizar la circulación de aire. En caso de que sea necesario, puede lavar el filtro en agua caliente, sin aditivos.

Nota: Utilice siempre la aspiradora con un filtro instalado. Reducción de succión o de daños en el motor puede ser resultado de procedimientos incorrectos.

Como limpiar el filtro de ciclón

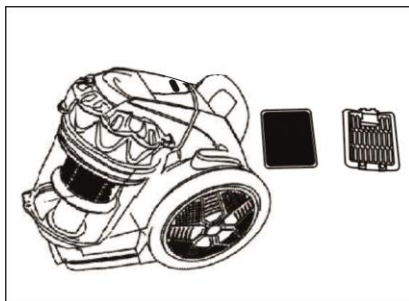
1. Pulse el botón de desbloqueo para liberar el contenedor de polvo y luego tire hacia afuera.
2. Haga girar la tapa del contenedor para polvo en sentido antihorario y quite el filtro de motor.
3. Extraiga el filtro de ciclón del contenedor para polvo.
4. Golpéelo suavemente en la parte interior de un recipiente para la basura para quitar el polvo y la suciedad.
5. La suciedad y los residuos se pueden limpiar del filtro de ciclón con el cepillo para desempolvar o una toalla o trapo.

6. Vuelva a colocar el filtro de ciclón en el contenedor para polvo, y hágalo girar en sentido horario para asegurarlo en su posición.
7. Vuelva a colocar el contenedor para polvo.

Atención: Por favor no lave nunca el filtro en la lavadora y no utilice un secador para secar el filtro.

Sustituya el filtro de salida del aire

1. Quitar la rejilla presionando hacia abajo las pestañas hasta que la rejilla no está fijada.
2. Quite el filtro de salida de su vivienda para limpiarla.
3. Vuelva a colocar el filtro después de que esté limpio.
4. Vuelva a colocar la rejilla, y el asiento correctamente presionando las lengüetas hasta que oiga un clic.



Nota: Nunca utilice la aspiradora sin el filtro de salida de aire.

Cuidado y mantenimiento

1. Antes de cada limpieza de la aspiradora desconecte siempre el aparato y saque el conector de la caja de enchufe.
2. Para evitar un golpe eléctrico no limpiar el aparato con agua y evitar imprescindiblemente todo contacto del aparato con agua.
3. Utilice para la limpieza un trapo húmedo o seco. Limpiar solamente la carcasa y los accesorios.
4. El filtro para el aire trasero, así como el filtro de aire en el interior deben limpiarse con regularidad.
5. No utilice detergentes o disolventes cáusticos o medios de limpieza que ataquen al plástico.

Solución de problemas

1. La aspiradora no se inicia

Causa: no hay corriente

Solución: Compruebe el cable, la clavija y el enchufe.

2. La potencia de succión insuficiente

Causa: El tubo de filtro, un cepillo, la manguera de succión o se bloquea.

Solución: Revise los filtros deben ser reemplazados.

Asegúrese de que el control electrónico en la aspiración máxima o si el interruptor de la palanca está cerrado.

Asegúrese de que la boquilla, el tubo o manguera bloqueada.

Datos técnicos

Características	Modelo: VC-70C.042A
Tensión(V)/Frecuencia	220-240V~/ 50Hz
Potencia (W)	700W
Consumo medio anual de energía	27.2 kWh/año
Nivel de potencia acústica (dB)	78.5 dB(A)
Niveles de filtrado	5
Longitud del cable (m)	5 m
Capacidad de la bolsa (L)	3 L

Conformidad CE

Este producto ha sido probado y producido de acuerdo con las normativas actuales y pertinentes, tales como:



- Directiva de compatibilidad electromagnética 2014/30/EU,
- Directiva de baja tensión Directiva (LVD) 2014/35/EU,
- Directiva RoHS e sus modificaciones 2011/65/UE

y ha sido construido de acuerdo con las últimas normas de seguridad.

La marca CE certifica este producto con todas las directivas relevantes relacionadas.

La eliminación de la unidad



Tenga en cuenta el medio ambiente

Nunca tirar el aparato a la basura normal.

Este producto cumple con la Directiva Europea 2012/19/EU.

Elimine el aparato a través de una empresa de evacuación de basuras autorizada o por medio del centro de evacuación de basuras municipal.

Tenga en cuenta las normativas actuales en vigor. En caso de duda póngase en contacto con el centro de evacuación de basuras.

El material de embalaje debe desecharse de forma respetuosa con el medio ambiente.

Si desea desechar el aparato, corte el cable y entréguelo en el centro de evacuación de basuras municipal para su destrucción.

Garantía

Este producto está cubierto por una garantía de 24 meses (*) a partir de la fecha de compra, y abarca la reparación sin cargos de mano de obra y materiales, de los fracasos debido a defectos de fabricación o componentes defectuosos, reservándose el responsable de la garantía, de acuerdo con su propia discreción, el derecho a la sustitución por aparato igual o equivalente.

La garantía no cubre daños causados por mal uso, instalación inadecuada, descargas eléctricas, el daño intencional de los equipos o la misma causa extraña. La garantía no cubre los daños imputables a caídas, golpes, derrame de líquidos, exposición a condiciones extremas del medio ambiente o los daños causados por el uso normal de las piezas de plástico o teclados, así como por el uso de pilas o acumuladores distintas de las especificadas en el manual.

Si el mal funcionamiento del equipo durante el período de garantía deberá ponerse en contacto con el vendedor establecimiento y enviar la unidad al lugar fijado por él, que le siguen el certificado de garantía y su prueba de compra.

El consumidor disfruta de todas las garantías previstas en la Directiva 1999/44/CE del Parlamento Europeo y del Consejo, de 25 de mayo.

(*) Solo para países de la Unión Europea

Cher Client

Merci d'avoir choisi un produit HÆGER.

Les produits HÆGER sont conçus pour le bien-être du consommateur, en insistant sur les plus hauts standards de qualité, de fonctionnalité et de design. Nous sommes certains de leur satisfaction à l'achat de ce produit.

Nous supposons que l'utilisateur détient des connaissances générales sur l'emploi des appareils électroménagers.

Avant la première mise en service, lisez attentivement le présent mode d'emploi et les instructions de sécurité et familiarisez-vous avec les fonctions de l'appareil. Conservez le présent mode d'emploi et le cas échéant, transmettez-le à des tiers.

Usage conforme

Cet appareil est destiné exclusivement à l'emploi domestique et non à l'usage industriel. Il doit être utilisé exclusivement selon les indications figurant dans cette notice d'utilisation. Le fabricant n'est pas responsable d'éventuels dommages résultant d'un emploi non conforme ou d'un maniement incorrect.

Cet aspirateur n'est adapté que pour les surfaces sèches. L'appareil n'est pas adapté pour la mousse, l'eau, les substances inflammables ou explosives ni d'autres liquides.

ATTENTION : *Ne pas utiliser cet aspirateur pour aspirer des gravats de chantier (ciment, poussière de briques, déblais, etc.). Ce type de particules colmatent rapidement les pores du sac ce qui conduit à une surchauffe de l'appareil.*

Conseils généraux de sécurité

- Pour éteindre l'aspirateur, ne pas débrancher la prise de la prise murale, mais actionner le commutateur marche/arrêt.
- Ne jamais utiliser l'aspirateur si le câble, la prise ou le boîtier sont endommagés.
- En cas de dysfonctionnement, débrancher immédiatement la prise. De même, débranchez la prise avant de changer le sac à poussière ou le filtre ou avant de nettoyer l'appareil.
- N'utilisez pas l'aspirateur pour aspirer des objets pointus ou des bris de verre. Ne jamais aspirer des allumettes enflammées, des cendres incandescentes ni des mégots.

- N'utilisez pas l'aspirateur pour aspirer des produits chimiques, de la poussière de pierre, du plâtre, du ciment ou d'autres particules comparables.
- Veuillez obligatoirement à ne pas ranger l'aspirateur près de radiateurs, de fours ou d'autres surfaces ou appareils chauds.
- Veuillez toujours à ce que les fentes de ventilation soient libres de toute obstruction. Circulation de l'air obstrué peut entraîner une surchauffe et des dommages à l'aspirateur.
- Envoyez les appareils défectueux aux services après vente correspondants ou faites procéder aux réparations par un atelier spécialisé uniquement. N'ouvrez jamais vous-même l'appareil. Toutes interventions non réalisées par un SAV agréé peuvent entraîner des dangers pour votre santé.
- En cas de non respect du présent mode d'emploi ainsi qu'en cas de dommages résultant d'un traitement inadéquat (utilisation erronée, dégâts d'eau, chutes etc.), d'interventions extérieures, de modifications techniques au niveau de l'appareil ou des pièces de rechange, la garantie devient caduque.

Danger pour les enfants

- Les matériaux d'emballage ne sont pas des jouets pour enfants. Ne pas laisser les enfants jouer avec des sacs en plastique : Il ya un risque de suffocation
- **Cet appareil peut être utilisé par les enfants de 8 ans et plus et les personnes atteintes de handicap mental, physique ou sensoriel ou les personnes qui manquent d'expérience ou de connaissances s'ils sont supervisés ou s'ils ont reçu des instructions à propos de l'utilisation de l'appareil d'une manière sûre et s'ils en comprennent les dangers. Les enfants ne doivent pas jouer avec l'appareil. Le nettoyage et l'entretien par l'utilisateur ne peuvent pas être effectués par les enfants à moins qu'ils soient âgés de plus de 8 ans et supervisés.**
- Les enfants doivent être surveillés afin d'éviter qu'ils ne jouent avec l'appareil.

Branchement de l'appareil

Assurez-vous, avant de mettre l'appareil en marche, que la tension mentionnée dans les données techniques de l'appareil corresponde bien à la tension du secteur.

Description de l'appareil

- A - Brosse universelle sols et moquettes
- B - Tube métallique télescopique
- C - Contrôle du flux d'air sur la poignée
- D - Courbure tube
- E - Tuyau souple
- F - Connexion du tuyau souple
- G - Poignée de transport
- H - Bouton à pédale d'enroulement du cordon
- I - Interrupteur à pédale allumé/éteint
- J - Clip réservoir à poussière
- K - Filtre en plastique multi-cyclonique
- L - Clip pour accéder au filtre (non visible)
- M - Grille d'accès au filtre HEPA

Mise en service et utilisation

1. Pousser le flexible (E) dans l'orifice d'aspiration (F) et le fixer. Une pression sur le bouton de déverrouillage permet de retirer facilement le flexible.
2. Fixer le tube métallique télescopique (B) à la poignée du tuyau d'aspiration souple.
3. Emmancher la brosse pour sols (A) sur le tube d'aspiration. L'adaptateur suceur pour rainure et coins peuvent aussi être emmanchés directement sur la poignée.
4. Saisir le cordon électrique par la fiche, le tirer à la longueur désirée et brancher la fiche dans la prise secteur.

*** Attention : Ne pas prolonger le câble au-delà de la marque rouge.**

5. Allumer ou éteindre l'aspirateur en appuyant sur la pédale Marche/Arrêt (I). Réglez la puissance d'aspiration à l'aide du régulateur de puissance. La puissance d'aspiration peut aussi être réglée sur la poignée. Ouvrez le volet de prise d'air pour diminuer la puissance d'aspiration, fermez le volet pour augmenter la puissance d'aspiration.
6. En cas de courtes pauses d'aspiration, vous pouvez utiliser la position parking située à l'arrière de l'appareil. Glissez le crochet situé sur la brosse pour sols dans l'évidement à l'arrière de l'appareil.
7. Les roues, le raccord tournant sur 360° et la poignée de transport rendent cet aspirateur extrêmement mobile.

Conseils sur l'utilisation

1. Brosse pour les sols

Une pression sur le commutateur vous permet d'activer la brosse pour les sols et pour les surfaces lisses et planes. Vous pouvez ainsi nettoyer désormais les sols en PVC, carrelages, marbre, pierre calcaire et les parquets. Si vous voulez utiliser à nouveau la brosse pour les tapis et moquettes et les surfaces molles, remettez le commutateur dans sa position d'origine.

2. Suceur sur la poignée du tuyau flexible

Retirez le tube et travaillez uniquement avec le suceur sur la poignée du tuyau flexible, par exemple pour nettoyer les rideaux, lampes, étagères ou sièges de voiture. Il est particulièrement bien adapté pour le nettoyage de tissus doux.

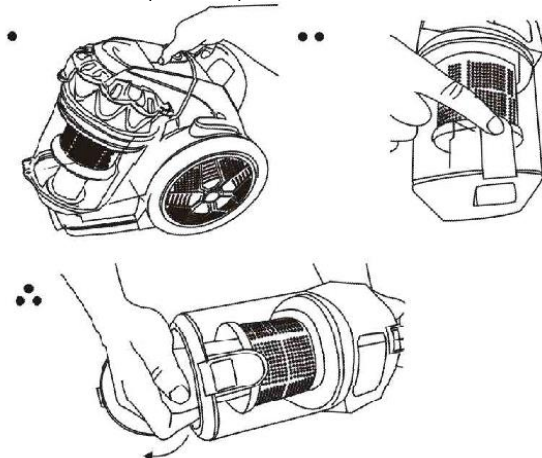
3. Suceur effilé rapporté pour les interstices (suceur effilé combiné)

Ce suceur vous permet d'atteindre les endroits difficilement accessibles, tels que par exemple les tringles, les niches, les coins et les interstices. De plus, vous pouvez rabattre la brosse avant ou la repousser selon les besoins, et adapter ainsi individuellement au domaine d'utilisation le suceur rapporté.

Comment vider le récipient à poussière

Lorsque les résidus de poussière ont atteint les $\frac{1}{4}$ de valeur sur le récipient à poussière ou lorsque l'intensité d'aspiration diminue, procédez comme suit:

1. Appuyez sur le bouton de déverrouillage pour libérer le récipient à poussière et le retirer de l'aspirateur.
2. Vider le contenu du récipient à poussière.
3. Fixer à nouveau le récipient à poussière en le verrouillant en position.



Filtres et Filtre cyclone

Avant de mettre un nouveau filtre en place ou nettoyer le filtre cyclone, éteindre toujours l'appareil et débrancher la prise de la prise murale. Votre filtre doit être nettoyé au moins deux fois par an ou quand il devient visiblement solide.

Comment nettoyer le filtre de protection du moteur

1. Appuyez sur le bouton de déverrouillage pour libérer le bac à poussière et puis sortez.
2. Dévisser le couvercle du bac à poussière dans le sens antihoraire et retirer le filtre lavable.
3. Saisir la languette sur le filtre et le retirer de la cartouche de filtre.
4. Cogner doucement le filtre et la cartouche de filtre contre l'intérieur d'une poubelle pour enlever la poussière et la saleté.
5. Maintenir le filtre lavable sous l'eau pour le rincer.
6. Le laisser sécher à l'air pendant 24 h avant de le remettre en place.
7. Replacer le filtre dans le bac à poussière et visser le couvercle dans le sens horaire jusqu'à ce qu'il s'enclenche dans la bonne position.
8. Remettre le bac à poussière en place.

Remarque 1 : Nettoyez le filtre d'entrée env. après chaque 10e purge du récipient de poussière ou même plus souvent, si nécessaire. Veillez à ce que le filtre soit toujours propre pour assurer la circulation d'air. Vous pouvez, si nécessaire, laver le filtre à l'eau chaude sans détergent.

Remarque 2 : Toujours faire fonctionner l'aspirateur avec un filtre installé. Réduction d'aspiration ou le moteur des dommages peut être la suite de procédures incorrectes.

Comment nettoyer le filtre cyclone

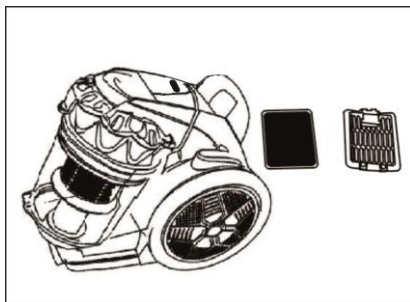
1. Appuyez sur le bouton de déverrouillage pour libérer le bac à poussière et puis sortez.
2. Tourner le filtre dans le sens antihoraire et retirez le filtre du moteur.
3. Retirez le filtre cyclone du bac à poussière.
4. Cogner doucement le filtre d'évacuation contre l'intérieur d'une poubelle pour enlever la poussière et la saleté.
5. La poussière et les débris peuvent être évacués du filtre à l'aide de la brosse à épousseter, d'une serviette ou d'un chiffon.
6. Replacer le filtre sur le bac à poussière, et le tourner dans le sens horaire pour l'enclencher dans la bonne position.

7. Remettre le vide-poussière en place

Attention : Ne jamais laver les filtres dans la machine à laver et ne jamais utiliser un sèche-cheveux pour le sécher.

Remplacement du filtre de sortie d'air

1. Retirez la grille en appuyant sur les languettes jusqu'à ce que la grille soit détachée.
2. Retirez le filtre de sortie de son logement pour le nettoyer.
3. Remettez le filtre en après il est propre.
4. Remettre la grille sur, et il siège correctement en appuyant sur les languettes jusqu'à ce que vous entendiez un clic.



Remarque : Ne jamais utiliser l'aspirateur sans le filtre de sortie d'air.

Entretien et maintenance

1. Avant chaque nettoyage de l'aspirateur, éteindre toujours l'appareil et débrancher la prise de la prise murale.
2. Pour éviter toute électrocution, ne jamais nettoyer l'appareil à l'eau et éviter obligatoirement tout contact de l'appareil avec l'eau.
3. Utilisez pour le nettoyage un chiffon humide ou sec. Nettoyer uniquement le boîtier et les accessoires.
4. Nettoyer régulièrement les filtres pour l'air arrière et les filtres à air intérieurs.
5. N'utilisez pas de produits nettoyants récurant ni de solvants ni de produits nettoyants attaquant les plastiques.

Dépannage

1. Le moteur ne démarre pas

Cause : Aucune alimentation

Remède : Vérifier le câble, fiche et prise.

2. Puissance d'aspiration insuffisante

Cause : Filtre, buse d'aspiration flexible, ou le tuyau est bouché.

Remède : Vérifiez si les filtres doivent être remplacés.

Vérifier si la lame sur la poignée est fermée.

Vérifiez si la commande d'aspiration électronique de puissance est en position maximale.

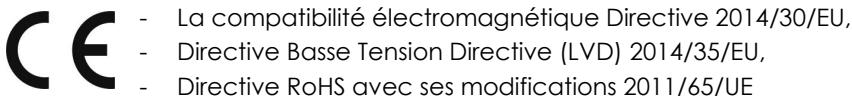
Vérifier si la buse, le tube ou tuyau est bouché.

Données techniques

Caractéristiques	Modèle : VC-70C.042A
Tension (V) / Fréquence	220-240V~/ 50Hz
Puissance (W)	700W
Consommation annuelle moyenne d'énergie	27.2 kWh/annum
Niveau de puissance acoustique (dB)	78.5 dB(A)
Niveaux de filtrage	5
Longueur du câble (m)	5 m
Capacité du sac (L)	3 L

Conformité CE

Ce produit a été testé et produit selon toutes les directives européennes actuelles applicables, tels que :



et a été construit en conformité avec les dernières normes de sécurité.

Le marquage CE atteste ce produit à toutes les directives relevant.

Mise au rebut



Rappelons de notre environnement

L'appareil ne doit jamais être jeté dans la poubelle domestique normale.

Ce produit est soumis à la directive européenne 2012/19/EU.

Éliminez l'appareil par l'intermédiaire d'une entreprise de traitement des déchets autorisée ou via le service de recyclage de votre commune.

Veuillez respecter les règlements actuellement en vigueur. En cas de doutes, contactez votre organisation de recyclage.

Procédez à une élimination des matériaux d'emballage respectueuse de l'environnement.

Lorsque vous vous débarrassez de l'appareil, retirez le câble et l'éliminez dans un environnement (centre de recyclage, par exemple).

Garantie

Ce produit est couvert par une garantie de 24 mois (*) à compter de la date d'achat et couvre la réparation gratuitement avec le travail manuel et du matériel, des dommages dus à des défauts de fabrication ou de pièces défectueuses, en réservant les responsables sous garantie, selon sa propre discrétion, le droit de substitution, ou un appareil similaire.

La garantie ne couvre pas les dommages causés par une mauvaise utilisation, mauvaise installation, décharges électriques, dommage intentionnel de l'appareil ou les causes de l'étranger même. La garantie ne couvre pas les dommages attribuables à des chutes, ainsi, les bosses, les déversements, l'exposition à des conditions extrêmes de l'environnement ou les dommages causés par une utilisation normale des pièces en plastique ou des claviers, ainsi que par l'utilisation d'autres batteries que celles spécifiées dans le manuel.

Si l'appareil tombe en panne pendant la période de garantie, vous devez contacter l'établissement de vente et remettre l'appareil à l'endroit désigné par lui, lui causant d'accompagner le certificat de garantie et une preuve d'achat.

Le consommateur bénéficie de toutes les garanties prévues par la directive 1999/44/CE du Parlement européen et du Conseil du 25 Mai.

(*) Seulement pour les pays de l'Union Européenne

Meet the family



HAEGERTEC, s.a.

Edifício HAEGER – Pct. Cidade de Londres, 1
Parque Industrial do Arneiro
2660-456 S. Julião do Tojal
PORTUGAL
<http://www.haeger.pt>

Tel: +351 21 949 83 00 (Geral)
Tel: +351 21 949 83 02 (Pós-Venda)
Fax: +351 21 949 83 25
e-mail: assistencia@haeger.pt
e-mail: comercial@haeger.pt

